
II Curso de Diseño de Sitios WEB basados en Gestores de Contenido (CMS)

**Extensión Universitaria. Universidad de Sevilla
2008**

Tema IV - Parte II

Gestores de Foros

SMF

Simple Machines Forum

<http://www.simplemachines.org>

Índice

- Introducción
- Instalación de SMF
- Gestión de Foros
- Gestión de Usuarios
- Administración avanzada

Introducción

- Gestores de contenidos para foros:
 - phpBB, SMF, MyBB, etc. (ver listado Tema I – Parte I)
- Probar foro a nivel de usuario:
 - Registrarse como usuario
 - Responder y probar el editor
 - Personalización del perfil
 - Manejo de imágenes

Características de SMF

- Bloques de noticias
- Creación de Sub-foros, dentro de otros Sub-foros
- Fácil edición de usuario con sólo ver perfil
- Instalación de módulos usando desde la propia interfaz del foro. También llamado manejador de paquetes
- Idem para temas Temas
- Personalizar la carta de aceptación al registrarse
- Editar los CSS de los temas además de su índice
- Optimizador y backup de base de datos

Instalación de SMF

- Descargar archivo con el código fuente (.zip)
- Descomprimir en:
 - c:\winamp\www\miprimerforo
 - Por tanto para funcionar en: <http://localhost/miprimerforo>
- La instalación se realiza desde el propio navegador:
 - <http://localhost/miprimerforo/install.php>
- Descarga del idioma:
 - Descargar [spanish_es.zip](#). Descomprimirlo sobrescribiendo los ficheros en c:\winamp\www\miprimerforo

Instalación de SMF

SMF Installer simple machines forum

Basic Settings

Just a few things for you to setup ;).

Forum name:
This is the name of your forum, ie. "The Testing Forum".

Forum URL:
This is the URL to your forum **without the trailing '/'!**.
In most cases, you can leave the default value in this box alone - it is usually right.

Gzip Output: Compress output to save bandwidth.
This function does not work properly on all servers, but can save you a lot of bandwidth.
Click [here](#) to test it. (it should just say "PASS".)

Database Sessions: Use the database for sessions instead of using files.
This feature is almost always for the best, as it makes sessions more dependable.

UTF-8 Character Set: Use UTF-8 as default character set
This feature lets both the database and the forum use an international character set, UTF-8. This can be useful when working with multiple languages that use different character sets.

MySQL Server Settings

These are the settings to use for your MySQL server. If you don't know the values, you should ask your host what they are.

MySQL server name:
This is nearly always localhost - so if you don't know, try localhost.

MySQL username:
Fill in the username you need to connect to your MySQL database here.
If you don't know what it is, try the username of your ftp account, most of the time they are the same.

MySQL password:
Here, put the password you need to connect to your MySQL database.
If you don't know this, you should try the password to your ftp account.

MySQL database name:
Fill in the name of the database you want to use for SMF to store its data in.
If this database does not exist, this installer will try to create it.

MySQL table prefix:
The prefix for every table in the database. **Do not install two forums with the same prefix!**
This value allows for multiple installations in one database.

Utiliza una base de datos MYSQL

Hay que crearla y configurarla

Instalación de SMF

- Ejercicio de base de datos MYSQL
 - Crear una base de datos vacía, por ejemplo, con el nombre “basedatosforos”
 - Añadir un usuario de MYSQL, por ejemplo, “usuarioforos” y ponerle una clave
 - Añadir al usuario creado “usuarioforos” todos los permisos sobre la base de datos “basedatosforos”
 - Cuidado con marcar todos los privilegios como globales
- Estos datos hay que rellenarlos en el proceso de configuración (ver siguiente página)

Instalación de SMF

MySQL Server Settings

These are the settings to use for your MySQL server. If you don't know the values, you should ask your host what they are.

MySQL server name:

This is nearly always localhost - so if you don't know, try localhost.

MySQL username:

Fill in the username you need to connect to your MySQL database here.
If you don't know what it is, try the username of your ftp account, most of the time they are the same.

MySQL password:

Here, put the password you need to connect to your MySQL database.
If you don't know this, you should try the password to your ftp account.

MySQL database name:

Fill in the name of the database you want to use for SMF to store its data in.
If this database does not exist, this installer will try to create it.

MySQL table prefix:

The prefix for every table in the database. **Do not install two forums with the same prefix!**
This value allows for multiple installations in one database.

Proceed

Configuración SMF

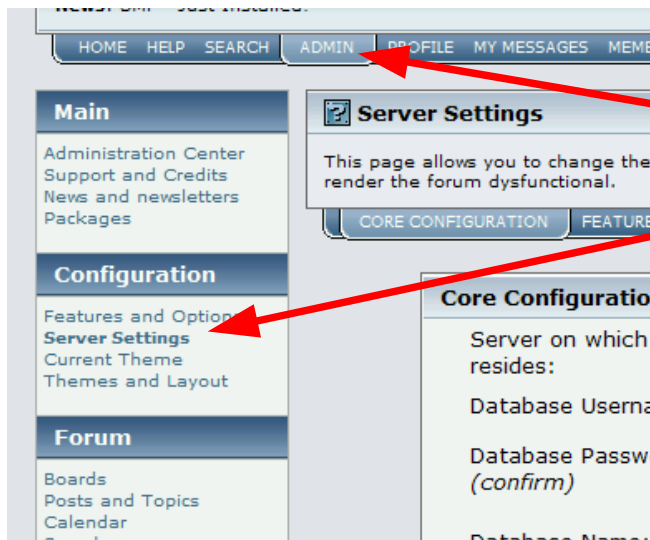
The screenshot shows the SMF forum interface. At the top, there is a header with 'My Community' and 'simple machines forum'. Below this, a user greeting 'Hello paulino' is shown with the date and time 'February 14, 2008, 08:34:46 pm'. A navigation bar is circled in red, containing links for HOME, HELP, SEARCH, ADMIN, PROFILE, MY MESSAGES, MEMBERS, and LOGOUT. A yellow callout points to the ADMIN link, labeled 'Pestañas de administración'. Below the navigation bar, there is a 'General Category' section with a 'General Discussion' forum. A yellow callout points to this section, labeled 'Área de foros'. Below the forum section, there is a 'My Community - Info Center' section with 'Forum Stats' and 'Users Online' sub-sections. A yellow callout points to this section, labeled 'Área de estado'.

Pestañas de administración

Área de foros

Área de estado

Configuración de SMF



- Castellanzar:

- Pestaña "Admin"
- Opción de menú "Server Settings"
- Cuadro de selección "Default Forum Language"
- **Nota: Sólo aparecerá el idioma si ha sido instalado correctamente**

A screenshot of the SMF Core Configuration page. It shows a form with several fields: 'Message for display:' (text input), 'Forum Title' (text input), 'Webmaster Email Address' (text input), 'Cookie Name' (text input), 'Default Forum Language' (dropdown menu), 'Forum URL' (text input), 'SMF Directory' (text input), and 'Sources Directory' (text input). The 'Default Forum Language' dropdown menu is open, showing three options: 'English', 'English', and 'Spanish Es-utf8'. A red arrow points from the 'Server Settings' page in the previous image to this dropdown menu. At the bottom of the form, there is a 'Save' button.

Tras esto toda la
interfaz aparece
en castellano
incluidos los menús

Configuración de SMF



- Los menús de configuración / administración tienen 3 niveles de profundidad
 - Nivel 1: Pestañas superiores
 - Nivel 2: Menú lateral
 - Nivel 3: Pestañas inferiores
- Ejemplo: Configuración del correo
 1. Pestaña "administración"
 2. Menu "Configuración del Foro" opción "Configuración del servidor"
 3. Pestaña "Feature Configuration"

Gestión de foros

- Estructura jerárquica
- Dividida en Categorías que contienen foros temáticos
- Cada foro tiene sus propias propiedades:
 - Permisos
 - Moderadores
 - Aspecto visual (tema)

Gestión de Foros

The screenshot shows the SMF forum administration interface. On the left is a sidebar with navigation menus: 'Controles del Foro', 'Configuración del Foro', 'Controles de Temas y Diseño', and 'Foros'. The main content area is titled 'Manejar Foros y Categorías' and contains instructions for managing categories and forums. Below the instructions are three buttons: 'MODIFICAR FOROS', 'CREAR UNA NUEVA CATEGORÍA', and 'CONFIGURACIÓN'. A red circle highlights these buttons, with a callout box pointing to them that says 'Opción de administración de foros'. The main area also displays two forum categories: 'Curso CMS (modificar)' and 'Categoría General (modificar)'. Each category has a table of forums with columns for 'Nombre' and actions like 'mover' and 'modificar'. The 'Curso CMS' category has two forums: 'SMF' and 'DokuWiki'. The 'Categoría General' category has one forum: 'Discusión General'. A yellow callout box points to the top right of the main area, saying 'Administración de foros'. Two other yellow callout boxes on the right side point to the forum lists, one saying 'Categoría CMS con 2 foros' and the other 'Categoría con un foro'. A red arrow points from the 'Foros' menu item in the sidebar to the 'Opción de administración de foros' callout box.

Controles del Foro

- Centro de Administración SMF
- Soporte y Créditos
- Noticias y Boletines
- Paquetes

Configuración del Foro

- Características y Opciones
- Configuración del Servidor
- Tema actual
- Temas y Diseño

Controles de Temas y Diseño

- Foros
- Mensajes y Temas
- Calendarario
- Buscar
- Conjunto de Smileys e Iconos de Mensajes
- Archivos adjuntos y Avatares

Manejar Foros y Categorías

Edita tus categorías y foros aquí. Lista múltiples moderadores como "nombredeusuario", "nombredeusuario". (éstos deben ser nombres de usuarios, no los nombres que se muestran)

Para crear un nuevo foro, haz clic en el botón Nuevo Foro. Para hacer al nuevo foro un subforo del foro actual, selecciona "Subforo de..." en el menú del combo de Orden cuando estés creando el foro.

MODIFICAR FOROS CREAR UNA NUEVA CATEGORÍA CONFIGURACIÓN

Modificar Foros

Curso CMS (modificar)

Nombre	
SMF	mover modificar
DokuWiki	mover modificar

Agregar foro

Categoría General (modificar)

Nombre	
Discusión General	mover modificar

Agregar foro

Administración de foros

Opción de administración de foros

Categoría CMS con 2 foros

Categoría con un foro

Gestión de Usuarios

- SMF agrupa usuarios en grupos
- También asigna rangos según el conteo de mensajes (ver opción grupos)
- Se pueden establecer permisos por grupos
 - Mucha granularidad en los permisos
- Existe una lista de prohibidos
- Moderador: Mantenimiento y reorganización de los temas:
 - Mover
 - Eliminar
 - Bloquear
 - Combinar

Controles de los Usuarios

Usuarios
Grupos de usuarios
Permisos
Registro de Usuarios
Lista de accesos prohibidos

Administración avanzada

- Cambiar el aspecto visual
 - Temas en: <http://custom.simplemachines.org/themes>
 - Se pueden instalar desde el propio SMF
- Instalar paquetes con nueva funcionalidad
 - <http://custom.simplemachines.org/mods>
 - Se pueden instalar desde el propio SMF
- Mantenimiento:
 - Borrar temas antiguos
 - Hacer copia de seguridad
 - Optimizar tablas de la base de datos