
III Curso de Diseño de Sitios WEB basados en Gestores de Contenido (CMS)

**Extensión Universitaria. Universidad de Sevilla
2008**

Tema VI - Parte I

Zope Y Plone

Servidor de aplicaciones Zope

<http://www.zope.org>

CMS - Plone

<http://www.plone.org>

Índice

- Introducción
- Zonas visuales de Plone
- Edición de contenido
- Instalación de Plone
- Administración de Plone
- ZMI (Zope)
- Instalación de productos
- Administración avanzada

Introducción

- Zope: Servidor de aplicaciones para CMS, Intranets, Portales.
- Plone: Aplicación para Zope
 - Enfocado en los contenidos/documentos
 - Edición de las páginas en tiempo real
 - Multilenguaje
 - Enfocado a la usabilidad (W3C)
 - Flujo de trabajo (Publicación)
 - Históricos y versionado de contenido
 - Motor de búsqueda

Zonas de Plone



[Mapa del Sitio](#) [Accesibilidad](#) [Contacto](#)

Buscar en el Sitio

solo en la sección actual

[Inicio](#)

[Users](#)

[News](#)

[Events](#)

[Pedro](#) [Mi Carpeta](#) [Salir](#)

Usted está aquí: [Inicio](#)

Navegación

[Users](#)

[News](#)

[Events](#)

Información ¡Bienvenido! Ha iniciado la sesión.

Curso de Diseño de Sitios Web Basados en Gestores de Contenido (CMS) de libre distribución

por [paulino](#) — Última modificación 17/02/2008 19:53

Año 2008, gestor de contenido Plone

[También disponible en modo presentación...](#)

Probemos este gestor de contenido

[Enviar esto](#) — [Imprimir esto](#) —

« Febrero 2008 »

Lu	Ma	Mi	Ju	Vi	Sá	Do
				1	2	3
4	5	6	7	8	9	10
11	12	13	14	15	16	17
18	19	20	21	22	23	24
25	26	27	28	29		

El Plone® CMS — Sistema de Gestión de Contenidos de Fuentes Abiertas es © 2000-2008 por la Fundación Plone y otros.

Plone® y el logo de Plone son marcas registradas de la Fundación Plone Distribuido bajo la Licencia GNU GPL

[Hecho con Plone](#) [XHTML válido](#) [CSS válida](#) [Sección 508](#) [WCAG](#)

Zonas de Plone



[Mapa del Sitio](#) [Acces4bilidad](#) [Contacto](#)

Buscar en el Siti5

solo en la sección actual

[Inicio](#) [Users 2](#) [News](#) [Events](#)

Pedro [Mi C6peta](#) [Salir](#)

Usted está aquí: Inicio 3

Navegación

[Users](#)
[News](#)
[Events](#)

7

Información ¡Bienvenido! Ha iniciado la sesión.

Curso de Diseño de Sitios Web Basados en Gestores de Contenido (CMS) de libre distribución

por [paulino](#) — Última modificación 17/02/2008 19:53

Año 2008, gestor de contenido Plone

[También disponible en modo presentación...](#)

Probemos este gestor de contenido

[Enviar esto](#) — [Imprimir esto](#) —

« Febrero 2008 »

Lu	Ma	Mi	Ju	Vi	Sá	Do
				1	2	3
4	5	6	7	8	9	10
11	12	13	14	15	16	17
18	19	20	21	22	23	24
25	26	27	28	29		

El Plone® CMS — Sistema de Gestión de Contenidos de Fuentes Abiertas es © 2000-2008 por la Fundación Plone y otros.

Plone® y el logo de Plone son marcas registradas de la Fundación Plone Distribuido bajo la Licencia GNU GPL

10

[Hecho con Plone](#) [XHTML válido](#) [CSS válida](#) [Sección 508](#) [WCAG](#)

Zonas de Plone

1. Logotipo
2. Secciones globales
3. Barra de navegación
4. Acciones del sitio
5. Buscador
6. Acciones de usuario
7. Portlets izquierdos
8. Área de contenido
9. Portlets derechos
10. Pie

- Todas las partes señaladas se pueden personalizar.
- Según el usuario y los permisos que posea, aparecen controles extra en cada una de las zonas.
- El área de contenido contendrá multitud controles si el contenido es editable por el usuario.

Edición de Contenidos

Mapa del Sitio Accesibilidad Contacto

Buscar en el Sitio Buscar

solo en la sección actual

Pedro Mi Carpeta Salir

Usted está aquí: Inicio → Users → Pedro

Contenidos Visualizar Editar Compartir

Acciones ▼ Mostrar ▼ Agregar elemento ▼ Estado: Privado ▼

Archivo
Carpeta
Enlace
Evento
Imagen
Noticia
Página
Restringir...

Imprimir esto

El Plone® CMS — Sistema de Gestión de Contenidos de Fuentes Abiertas es © 2000-2008 por la Fundación Plone y otros. Plone® y el logo de Plone son marcas registradas de la Fundación Plone Distribuido bajo la Licencia GNU GPL

Hecho con Plone XHTML válido CSS válida Sección 508 WCAG

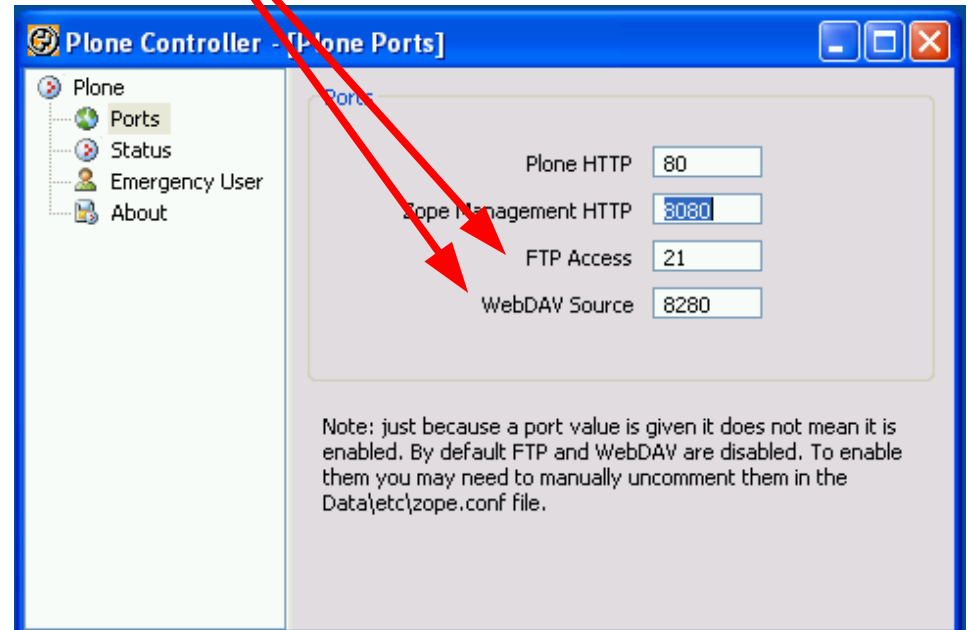
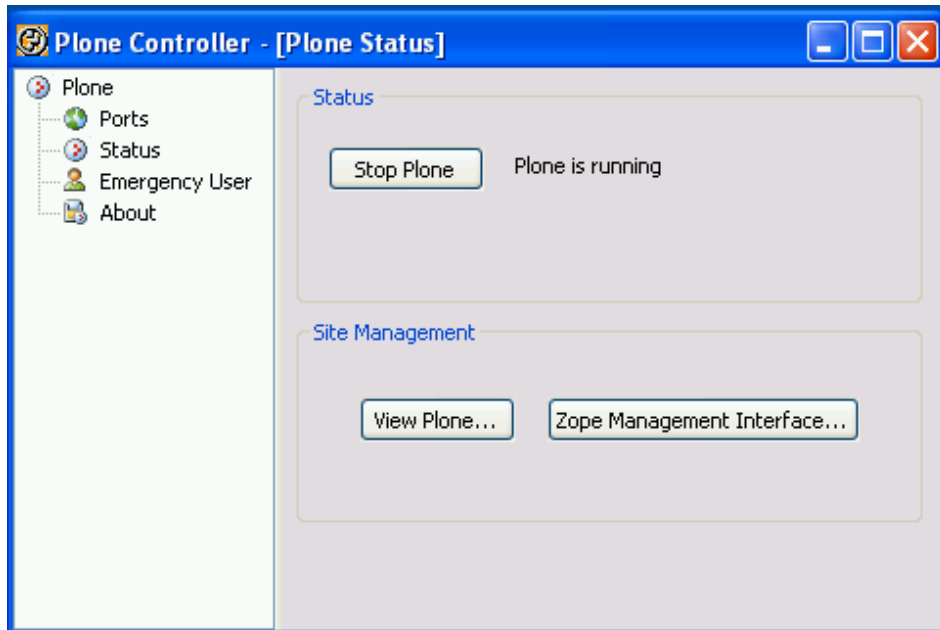
- Durante la edición, el área de contenido aparece enmarcada. Todos los controles de edición se sitúan en la parte superior del marco de edición.

Edición de Contenidos

- Plone organiza el contenido en carpetas y objetos de contenido:
 - Para ver el contenido de las carpetas hay que utilizar la pestaña “Contenidos”
 - En las carpetas se pueden añadir diferentes tipos de contenido. Cada uno tiene una función diferente y una presentación en el navegador diferente
- Cada contenido añadido tiene las siguientes propiedades:
 - Vista
 - Estado de revisión
 - Categoría
 - Metadatos: Autor, fecha de publicación, fecha de expiración, colaboradores, derechos de autor
 - Propiedades de mejora visual

Instalación Zope/Plone

- Paquete Windows: Zope+Plone
 - Zope es el servidor de aplicaciones
 - Plone es el CMS desarrollado para Zope
 - Zope se administra via WEB mediante el ZMI (Zope Management Interface)
 - Zope ofrece diferentes servicios



Administración de Plone

- Panel de control opciones comunes:
 - Navegación: Menú lateral y pestañas
 - Temas
 - **Portlets**
- Opciones avanzadas
 - Filtrado HTML
 - Editor enriquecido Kupu
 - Reglas de contenido
 - Mantenimiento de la base de datos
 - Carpetas inteligentes / Colección (RSS)
 - Usuarios y grupos
 - ZMI
 - Workflow (Flujo de trabajo)

Administración de Plone

- El filtrado HTML se realiza en dos niveles:
 - Nivel de edición: Filtrado en el editor Kupu, tras guardar kupu filtra el HTML según las reglas marcadas. Se guarda HTML filtrado
 - Nivel de presentación: Al renderizar el contenido HTML se filtra el código. Aunque se autorice en Kupu dichas etiquetas en la presentación final desaparecen.
- Editor enriquecido kupu: Tiene multitud de opciones, no sólo de filtrado:
 - Objetos enlazables
 - Objetos tratados como imágenes
 - Objetos contenedores
 - Posibilidad de añadir librerías de objetos (ej. avatares)

Administración de Plone

- Reglas de contenido: Permite realizar acciones cuando ocurren ciertos eventos en el portal
 - Eventos: Cambios de estado, tipos de contenido, tipos de ficheros por extensión, etc.
 - Acciones: Correo electrónico, mover objetos, cambiarlo de estado
- Mantenimiento de la base de datos:
 - ZODB mantiene copia de cada objeto cada vez que se cambia.
 - Motivo por el que el archivo .fs crece rápidamente
 - Compactar consiste en eliminar versiones antiguas de los objetos
 - Tras compactar se pierde la posibilidad “Deshacer”

Administración de Plone

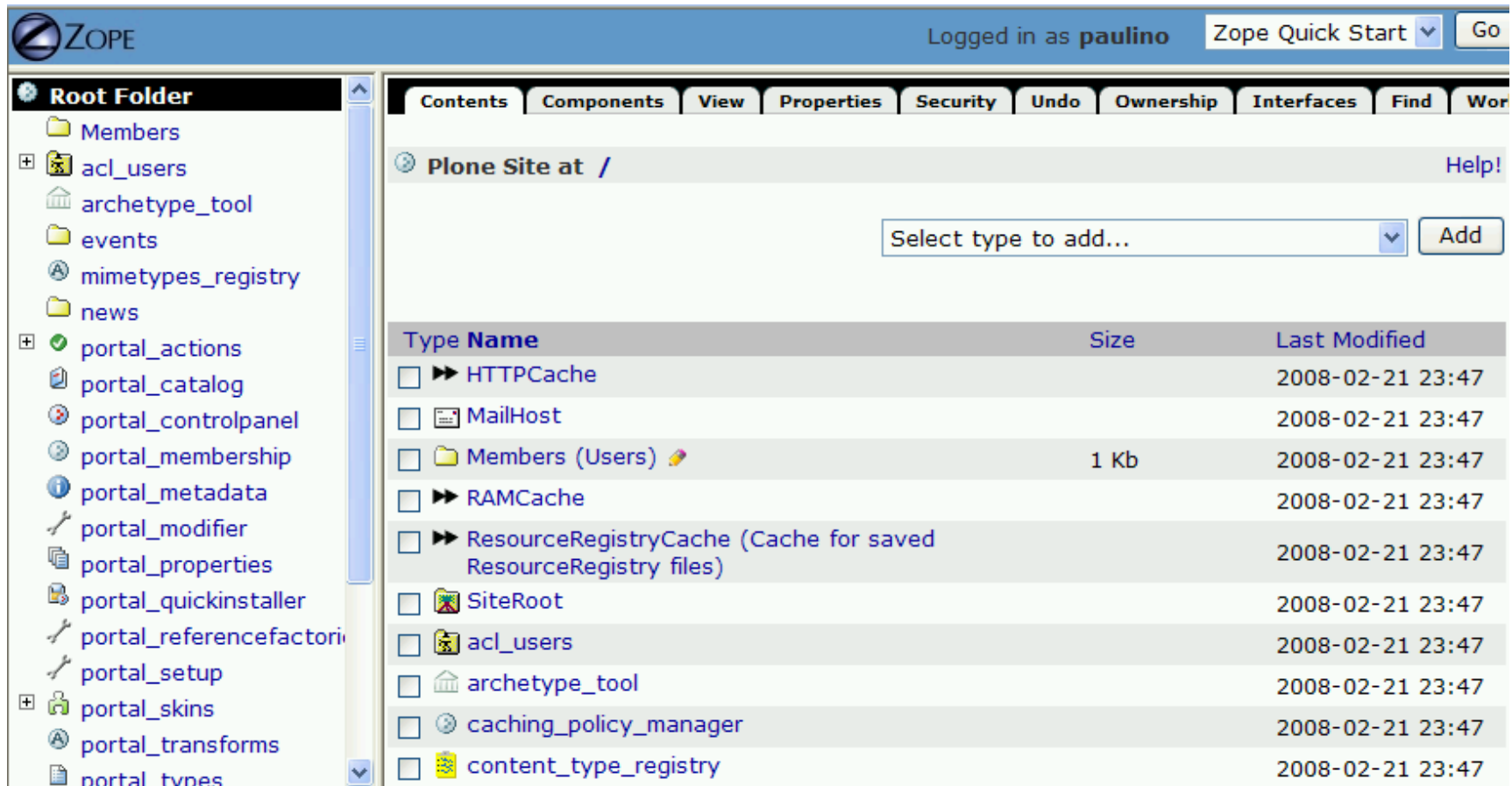
- Carpetas inteligentes / Colección:
 - Forma de listar contenido en Plone con ciertos criterios
 - Incluyen RSS
 - Admiten diferentes vistas y selección de columnas
 - Admiten subcarpetas: Búsquedas refinadas utilizando los elementos de la búsqueda de la búsqueda padre
- Usuarios y grupos:
 - Funcionamiento similar a todos los CMS
 - Agrupamos usuarios en grupo y otorgamos permisos por grupos.

Administración de Plone

- Workflow:
 - Se cambia en la configuración de tipos
 - Hay varias configuraciones por defecto
 - Cada tipo de contenido puede tener un workflow diferente
- Formados por:
 - Estados
 - Transiciones
 - Fácilmente configurable desde el ZMI
- Portlets:
 - Bloques que rellenan las columnas
 - Se puede asignar globalmente
 - Se pueden asignar localmente carpetas
 - Se pueden asignar por tipos de contenidos

ZMI: Zope Management Interface

- Se puede llamar desde cualquier ubicación añadiendo “/manage” al final del URL



The screenshot displays the Zope Management Interface (ZMI) for a Plone site. The interface is titled "ZOPE" and shows the user is logged in as "paulino". The main content area is titled "Plone Site at /" and includes a "Help!" link and a "Select type to add..." dropdown menu with an "Add" button.

The left sidebar shows the "Root Folder" with a list of components and folders, including:

- Members
- acl_users
- archetype_tool
- events
- mimetypes_registry
- news
- portal_actions
- portal_catalog
- portal_controlpanel
- portal_membership
- portal_metadata
- portal_modifier
- portal_properties
- portal_quickinstaller
- portal_referencefactory
- portal_setup
- portal_skins
- portal_transforms
- portal_types

The main content area displays a table of components with the following columns: Type, Name, Size, and Last Modified. The table lists the following components:

Type	Name	Size	Last Modified
<input type="checkbox"/>	▶▶ HTTPCache		2008-02-21 23:47
<input type="checkbox"/>	MailHost		2008-02-21 23:47
<input type="checkbox"/>	Members (Users)	1 Kb	2008-02-21 23:47
<input type="checkbox"/>	▶▶ RAMCache		2008-02-21 23:47
<input type="checkbox"/>	▶▶ ResourceRegistryCache (Cache for saved ResourceRegistry files)		2008-02-21 23:47
<input type="checkbox"/>	SiteRoot		2008-02-21 23:47
<input type="checkbox"/>	acl_users		2008-02-21 23:47
<input type="checkbox"/>	archetype_tool		2008-02-21 23:47
<input type="checkbox"/>	caching_policy_manager		2008-02-21 23:47
<input type="checkbox"/>	content_type_registry		2008-02-21 23:47

ZMI: Zope Management Interface

- En el ZMI están todos los objetos de Plone y los objetos de contenido de los usuarios
- Objetos interesantes
 - portal_actions
 - portal_types
 - portal_workflow
 - content_type_registry
 - portal_properties

Instalación de Productos de terceros

- Directorio “\Products” de la instancia de Zope
 - C:\Archivos de programa\Plone 3\Data\Products
 - Se consideran productos: temas y funcionalidad
 - Hay que reiniciar Zope para que funcionen
- Ejemplo: Soporte multilingüe

Administración Avanzada

- Importación / Exportación de objetos desde el ZMI:
Es posible exportar un plone completo desde el ZMI
- Clonación de Zope: copiar la el fichero Data.fs del directorio “/var” y los productos “/Products”
- Ocultación de viewlets: @@manage-viewlets